

**Regulamin Organizacyjny**  
**Powiatowego Inspektoratu Weterynarii**  
**w Świebodzinie**

**Ustalił:**

**Powiatowy**  
**Lekarz Weterynarii**  
**w Świebodzinie**

Powiatowy Lekarz Weterynarii  
w Świebodzinie  
  
Grzegorz Janicki  
lek.wet.

**W uzgodnieniu z:**

**Lubuskim Wojewódzkim**  
**Lekarzem Weterynarii**

① LUBUSKI  
Wojewódzki Lekarz Weterynarii  
w Zielonej Górze  
  
Zofia Batorczak

2020.11.13

**Listopad 2020**

Michał Wąlczak  
radca prawny  
WA-9972

**ROZDZIAŁ 1**  
**Postanowienia ogólne**

**§ 1.**

Powiatowy Inspektorat Weterynarii w Świebodzinie działa, w szczególności na podstawie:

- 1) ustawy z dnia 29 stycznia 2004 r. o Inspekcji Weterynaryjnej (Dz. U. z 2018 r. poz. 1557, z późn. zm.) zwanej dalej: „ustawą o Inspekcji Weterynaryjnej”;
- 2) zarządzenia nr 1 Ministra Rolnictwa i Rozwoju Wsi z dnia 02 marca 2010 r. w sprawie organizacji wojewódzkich, powiatowych i granicznych inspektoratów weterynarii (Dz. Urz. Ministra Rolnictwa i Rozwoju Wsi Nr 3, poz. 3, z późn. zm.);
- 3) niniejszego Regulaminu.

**§ 2.**

1. Regulamin organizacyjny, zwany dalej Regulaminem, określa szczegółową organizację i tryb pracy Powiatowego Inspektoratu Weterynarii w Świebodzinie oraz szczegółowy zakres zadań komórek organizacyjnych i stanowisk wchodzących w skład tego Inspektoratu.
2. Ilekroć w Regulaminie jest mowa o:
  - 1) **powiecie**- należy przez to rozumieć powiat świebodziński;
  - 2) **Powiatowym Lekarzu**- należy przez to rozumieć Powiatowego Lekarza Weterynarii w Świebodzinie;
  - 3) **Zastępcy Powiatowego Lekarza** – należy przez to rozumieć Zastępcę Powiatowego Lekarza Weterynarii w Świebodzinie;
  - 4) **Inspektoracie** - należy przez to rozumieć Powiatowy Inspektorat Weterynarii w Świebodzinie;
  - 5) **komórce organizacyjnej** – należy przez to rozumieć zespoły, samodzielne stanowiska pracy oraz pracownie określone w § 11-17 Regulaminu;
  - 6) **kierowniku** – należy przez to rozumieć osobę kierującą zespołem, pracownią, a w przypadku zespołu ds. zdrowia i ochrony zwierząt oraz zespołu ds. bezpieczeństwa żywności, pasz i utylizacji koordynatorów – starszych inspektorów weterynaryjnych, a w razie ich braku inspektorów weterynaryjnych.

### **§ 3.**

1. Inspektorem kieruje Powiatowy Lekarz.
2. Inspektorat zapewnia obsługę realizacji zadań Powiatowego Lekarza:
  - 1) wynikających z ustawy z dnia 29 stycznia 2004 r. o Inspekcji Weterynaryjnej;
  - 2) jako dysponenta środków budżetowych na zasadach określonych w przepisach o finansach publicznych;
  - 3) wynikających z odrębnych ustaw.
3. Inspektorat jest państwową jednostką budżetową.
4. Terenem działania Inspektoratu jest obszar powiatu.
5. Siedzibą Inspektoratu jest miasto Świebodzin.

## **ROZDZIAŁ 2**

### **Organizacja inspektoratu**

#### **§ 4.**

1. Komórkami organizacyjnymi, z wyłączeniem samodzielnych stanowisk pracy, kierują kierownicy.
2. W zespołach, o których mowa w § 11 - 12, kierownikiem jest starszy inspektor weterynaryjny, a w razie jego braku inspektor weterynaryjny.
3. Schemat organizacyjny Inspektoratu przedstawia załącznik nr 1 do niniejszego Regulaminu.

## **ROZDZIAŁ 3**

### **Zasady realizacji zadań i kierowania pracą Inspektoratu**

#### **§ 5.**

1. Powiatowy Lekarz wykonuje zadania przy pomocy Zastępcy Powiatowego Lekarza.
2. Do wyłącznych kompetencji Powiatowego Lekarza należy:
  - 1) zatwierdzanie planów finansowych w zakresie dochodów i wydatków, nadzorowanie ich wykonania oraz dysponowanie środkami budżetowymi i pozabudżetowymi;
  - 2) reprezentowanie Inspektoratu na zewnątrz, występowanie z wnioskami, projektami i opiniami wyrażającymi stanowisko Inspektoratu oraz składanie innych oświadczeń woli w sprawach Inspektoratu;
  - 3) wykonywanie obowiązków i uprawnień zwierzchnika służbowego pracowników Inspektoratu, zgodnie z przepisami prawa pracy i przepisami

- odrębnymi, w tym ustalanie zakresów czynności pracowników Inspektoratu;
- 4) udzielanie pisemnych upoważnień do wykonywania określonych czynności lub podpisywania pism oraz pełnomocnictw do dokonywania czynności prawnych;
  - 5) wyznaczanie na czas określony do czynności zleconych, o ile z przyczyn finansowych lub organizacyjnych Powiatowy Lekarz nie jest w stanie wykonać ustawowych zadań Inspekcji, lekarzy weterynarii niebędących pracownikami Inspekcji, lekarzy weterynarii zatrudnionych w Inspekcji którzy nie są pracownikami tutejszego Inspektoratu oraz przez inne osoby niebędące pracownikami Inspekcji;
  - 6) zapewnienie funkcjonowania adekwatnej i skutecznej kontroli zarządczej;
  - 7) zapewnienie przestrzegania ładu i porządku, przepisów przeciwpożarowych, bezpieczeństwa i higieny pracy, zarządzania kryzysowego, ochrony danych osobowych, ochrony informacji niejawnych, zamówień publicznych oraz finansów publicznych w Inspektoracie.

## § 6.

1. W przypadku nieobecności lub nieobsadzenia stanowiska Powiatowego Lekarza działalnością Inspektoratu kieruje Zastępca Powiatowego Lekarza.
2. W przypadku nieobecności lub nieobsadzenia stanowiska Powiatowego Lekarza Weterynarii i jego Zastępcy działalnością Inspektoratu kieruje pisemnie upoważniony przez Powiatowego Lekarza pracownik.
3. Powiatowemu Lekarzowi bezpośrednio podlega:
  - 1) zespół do spraw zdrowia i ochrony zwierząt;
  - 2) zespół do spraw finansowo - księgowych;
  - 3) zespół do spraw administracyjnych;
  - 4) samodzielne stanowisko ds. obsługi prawnej;
  - 5) pracownia badania mięsa na obecność włośni metodą wytrawiania;
  - 6) terenowe pracownie badania mięsa na obecność włośni metodą trychinoskopową na terenie powiatu Świebodzin.
4. Zastępcy Powiatowego Lekarza bezpośrednio podlega zespół do spraw bezpieczeństwa żywności, pasz i utylizacji.



## § 7.

1. Kierownicy odpowiadają za:
  - 1) należyte zorganizowanie pracy zespołu i zapoznanie podległych pracowników z obowiązującymi przepisami prawa;
  - 2) porządek i dyscyplinę pracy;
  - 3) merytoryczną i formalno-prawną poprawność załatwianych spraw.
2. Kierownicy dokonują podziału zadań dla poszczególnych pracowników kierowanych przez nich komórek organizacyjnych oraz ustalają na piśmie propozycje zakresów obowiązków, które przedkładają Powiatowemu Lekarzowi do zatwierdzenia.

## § 8.

1. Projekty pism, odpowiedzi, dokumentów, umów, porozumień, aktów administracyjnych i aktów wewnętrznych wydawanych przez Powiatowego Lekarza opracowuje właściwa komórka organizacyjna, z której zakresem działania związane są ww. dokumenty.
2. Projekty aktów prawa wewnętrznego winny być przygotowane ze szczególną starannością oraz odpowiadać zasadom techniki prawodawczej.
3. Projekty aktów prawa wewnętrznego, umów, porozumień oraz pism procesowych, powinny być parafowane przez:
  - 1) pracownika zajmującego się sprawą;
  - 2) kierownika zespołu, z którego zakresem działania związany jest dokument;
  - 3) głównego księgowego - w przypadku, gdy treść aktu dotyczy budżetu lub ma powodować skutki finansowe;
  - 4) radcę prawnego pod względem formalnoprawnym i redakcyjnym.
4. Projekty innych pism i dokumentów powinny być parafowane przez:
  - 1) pracownika zajmującego się sprawą;
  - 2) kierownika komórki organizacyjnej, z którego zakresem działania związany jest dokument;
  - 3) głównego księgowego - w przypadku, gdy treść pisma czy dokumentu dotyczy budżetu lub ma powodować skutki finansowe.
5. Przelewy, czeki i inne dokumenty obrotu pieniężnego i materiałowego, jak również inne dokumenty o charakterze rozliczeniowym, stanowiącym podstawę do otrzymania lub wydatkowania środków pieniężnych Inspektoratu podpisują:

- 1) Powiatowy Lekarz lub jego Zastępca lub osoba, o której mowa w § 6 ust. 2, oraz;
  - 2) Główny Księgowy lub jego Zastępca albo inny pracownik zastępujący Głównego Księgowego w czasie jego nieobecności, pisemnie upoważniony przez Powiatowego Lekarza.
6. Podpisujący i parafujący pisma odpowiadają za ich merytoryczną treść, formę a także za zgodność z przepisami prawa oraz z interesem publicznym.

#### **§ 9.**

Pracownicy Inspektoratu podpisują pisma, decyzje (w tym akty administracyjne) i inne dokumenty w sprawach, do załatwienia których zostali imiennie upoważnieni przez Powiatowego Lekarza.

#### **§ 10.**

1. Symbolikę oznaczania pism wychodzących z poszczególnych komórek organizacyjnych i stanowisk pracy określa załącznik nr 2.
2. Obieg dokumentacji wewnętrznej Inspektoratu ustala w drodze instrukcji kancelaryjnej Powiatowy Lekarz.

### **Rozdział 4**

#### **Szczegółowy zakres działania komórek organizacyjnych**

#### **§ 11.**

1. Do zadań zespołu do spraw zdrowia i ochrony zwierząt należy, w szczególności:
  - 1) podejmowanie czynności w zakresie:
    - a) zwalczania chorób zakaźnych zwierząt, w tym chorób odzwierzęcych,
    - b) rejestracji chorób zakaźnych zwierząt,
    - c) badań kontrolnych zakażeń zwierząt,
    - d) monitorowania chorób odzwierzęcych i odzwierzęcych czynników chorobotwórczych oraz związanej z nimi oporności na środki przeciwustrojowe;
  - 2) prowadzenie postępowań kontrolnych i administracyjnych dotyczących przestrzegania wymagań weterynaryjnych dla podejmowanych i prowadzonych działalności nadzorowanych przez podmioty umieszczone w rejestrze podmiotów nadzorowanych (RPN) Powiatowego Lekarza oraz prowadzenie tego rejestru;

- 3) prowadzenie postępowań kontrolnych i administracyjnych dotyczących przestrzegania przepisów o ochronie zwierząt oraz o ochronie zwierząt podczas transportu;
- 4) prowadzenie postępowań kontrolnych i administracyjnych dotyczących przestrzegania zasad identyfikacji, rejestracji i przemieszczania zwierząt oraz wymogów wzajemnej zgodności („cross compliance”);
- 5) prowadzenie postępowań kontrolnych i administracyjnych dotyczących przestrzegania wymagań weterynaryjnych w zakresie utrzymywania zwierząt gospodarskich, w celu umieszczenia na rynku tych zwierząt lub produktów pochodzących z tych zwierząt lub od tych zwierząt;
- 6) prowadzenie postępowań kontrolnych i administracyjnych dotyczących przestrzegania wymagań weterynaryjnych dla umieszczania na rynku, w tym handlu i wywozie, zwierząt i niejadalnych produktów pochodzenia zwierzęcego oraz przemieszczania koniowatych;
- 7) prowadzenie postępowań kontrolnych i administracyjnych dotyczących przestrzegania wymagań weterynaryjnych dla przywozu zwierząt i niejadalnych produktów pochodzenia zwierzęcego oraz tranzytu zwierząt, w tym przeprowadzanie kontroli niedyskryminujących w miejscu przeznaczenia;
- 8) prowadzenie postępowań kontrolnych i administracyjnych dotyczących zdrowia zwierząt przeznaczonych do rozrodu oraz jakości zdrowotnej materiału biologicznego, jaj wylęgowych drobiu i produktów akwakultury;
- 9) prowadzenie postępowań kontrolnych i administracyjnych dotyczących przestrzegania wymagań weterynaryjnych przy przemieszczaniu w celach niehandlowych zwierząt domowych towarzyszących podróżnym oraz zasady ich identyfikacji;
- 10) prowadzenie postępowań kontrolnych i administracyjnych dotyczących przestrzegania wymagań weterynaryjnych przy przemieszczaniu w celach niehandlowych zwierząt cyrkowych;
- 11) prowadzenie postępowań kontrolnych i administracyjnych dotyczących przestrzegania wymagań weterynaryjnych dla utrzymywania, hodowli, prowadzenia ewidencji zwierząt doświadczalnych w jednostkach doświadczalnych, hodowlanych i u dostawców;
- 12) przeprowadzanie kontroli zgodnie z rocznym planem kontroli, w zakresie właściwości zespołu;





- 13) przeprowadzanie kontroli doraźnych lub kontroli problemowych zleconych przez organa Inspekcji Weterynaryjnej;
- 14) wnioskowanie do Powiatowego Lekarza po przeprowadzonej analizie potrzeb w kwestii obsady personalnej i podziału zadań dla urzędowych lekarzy weterynarii oraz personelu pomocniczego w zakresie szczepień ochronnych lub badań rozpoznawczych, badania zwierząt umieszczanych na rynku, przeznaczonych do wywozu oraz wystawiania świadectw zdrowia, pobierania próbek do badań, przeprowadzania kontroli urzędowych w ramach zwalczania chorób zakaźnych zwierząt;
- 15) przeprowadzanie kontroli z realizacji zadań urzędowych lekarzy weterynarii i personelu pomocniczego w zakresie działania zespołu, z uwzględnieniem prawidłowości wykonywanych czynności zleconych, sporządzanej dokumentacji, ilości i jakości wykorzystywanego sprzętu oraz preparatów diagnostycznych;
- 16) nakładanie mandantów;
- 17) prowadzenie spraw dotyczących skarg i wniosków w ramach właściwości zespołu;
- 18) prowadzenie wymiany informacji w ramach systemów informacji, o których mowa w przepisach Unii Europejskiej, w tym systemu TRACES;
- 19) obsługa systemów informatycznych funkcjonujących w zakresie właściwości zespołu;
- 20) prowadzenie analizy i oceny sytuacji epizootycznej powiatu;
- 21) przygotowywanie i sporządzanie zapotrzebowań dla tzw. "magazynu zakaźnego";
- 22) sporządzanie i aktualizacja powiatowych planów gotowości;
- 23) sporządzanie we współpracy z innymi komórkami organizacyjnymi wymaganych planów kontroli i sprawozdań jakościowych, ilościowych i finansowych stanowiących część planów Inspektoratu, w zakresie właściwości zespołu;
- 24) organizowanie i prowadzenie szkoleń w ramach właściwości zespołu;
- 25) współpraca z zespołem ds. finansowo – księgowym w zakresie sporządzania dokumentacji merytorycznej dotyczącej kosztów realizacji zadań w zakresie właściwości zespołu, w tym kompletności, rzetelności dokumentacji związanej z realizacją zadań przez urzędowych lekarzy weterynarii i personelu pomocniczego oraz zgodności z planem finansowym;
- 26) współpraca z radcą prawnym w celu ustalenia poprawnej merytorycznie treści, formy i zgodności z przepisami prawa i interesem publicznym przygotowywanych projektów pism, odpowiedzi, dokumentów, umów, porozumień, aktów administracyjnych i aktów wewnętrznych wydawanych przez



- Powiatowego Lekarza w zakresie właściwości zespołu;
- 27) współpraca z laboratoriami urzędowymi, w szczególności z Zakładem Higieny Weterynaryjnej, w zakresie właściwości zespołu;
- 28) współpraca z organami innych inspekcji, służb, organizacji i jednostkami samorządu terytorialnego w zakresie właściwości zespołu, w tym w szczególności z inspekcją sanitarną, inspekcją transportu drogowego, inspekcją ochrony środowiska, agencją restrukturyzacji i modernizacji rolnictwa, zarządcami lub dzierżawcami obwodów łowieckich, starostwem powiatowym, urzędami gmin, policją.

## § 12.

1. Do zadań zespołu do spraw bezpieczeństwa żywności, pasz i utylizacji należy, w szczególności:
- 1) podejmowanie czynności w zakresie bezpieczeństwa produktów pochodzenia zwierzęcego oraz żywności zawierającej jednocześnie środki spożywcze pochodzenia niezwierzęcego i produkty pochodzenia zwierzęcego znajdujące się w rolniczym handlu detalicznym, w tym przy ich produkcji i wprowadzaniu na rynek;
  - 2) prowadzenie postępowań kontrolnych i administracyjnych dotyczących przestrzegania wymagań weterynaryjnych dla podejmowanych i prowadzonych działalności nadzorowanych przez podmioty umieszczone w rejestrze lub wykazie Powiatowego Lekarza; oraz prowadzenie tych rejestrów i wykazów;
  - 3) prowadzenie postępowań kontrolnych i administracyjnych dotyczących przestrzegania wymagań weterynaryjnych przy produkcji mięsa przeznaczonego na użytek własny oraz przestrzegania przepisów o ochronie zwierząt podczas uboju przy produkcji mięsa na użytek własny;
  - 4) prowadzenie postępowań kontrolnych i administracyjnych dotyczących przestrzegania wymagań weterynaryjnych przy uboju z konieczności;
  - 5) prowadzenie postępowań kontrolnych i administracyjnych dotyczących przesyłek produktów pochodzenia zwierzęcego wywożonych z terytorium Rzeczypospolitej Polskiej do państw trzecich wraz z wystawieniem wymaganych świadectwa zdrowia lub innych dokumentów;
  - 6) badanie zwierząt rzeźnych, produktów pochodzenia zwierzęcego i żywności zawierającej jednocześnie środki spożywcze pochodzenia niezwierzęcego i produkty pochodzenia zwierzęcego znajdujące się w rolniczym handlu detalicznym;

- 7) badanie zwierząt łownych;
- 8) kontrolowanie warunków przetrzymywania tusz dzików oraz plombowanie i odplombowanie punktów przechowywania tusz dzików;
- 9) prowadzenie postępowań kontrolnych i administracyjnych dotyczących monitorowania substancji niedozwolonych, pozostałości chemicznych, biologicznych, produktów leczniczych i skażeń promieniotwórczych u zwierząt, w tkankach lub narządach zwierząt, w produktach pochodzenia zwierzęcego, w wodzie przeznaczonej do pojenia zwierząt oraz żywności zawierającej jednocześnie środki spożywcze pochodzenia niezwierzęcego i produkty pochodzenia zwierzęcego znajdujące się w rolniczym handlu detalicznym;
- 10) wnioskowanie do Powiatowego Lekarza po przeprowadzonej analizie potrzeb w kwestii obsady personalnej i podziału zadań dla urzędowych lekarzy weterynarii oraz personelu pomocniczego w zakresie badania zwierząt rzeźnych i mięsa oraz nadzoru nad produkcją produktów pochodzenia zwierzęcego;
- 11) przeprowadzanie kontroli z realizacji zadań urzędowych lekarzy weterynarii i personelu pomocniczego w zakresie działania zespołu, z uwzględnieniem prawidłowości wykonywanych czynności zleconych, sporządzanej dokumentacji, ilości i jakości wykorzystywanego sprzętu oraz preparatów diagnostycznych;
- 12) badanie mięsa na obecność włośni w pracowni badania mięsa metodą wytrawiania, o ile tego badania nie może wykonywać wyznaczony urzędowy lekarz lub przygotowanie próbek do urzędowego laboratorium zewnętrznego w celu wykonania takiego badania;
- 13) dokonywanie regularnego przeglądu wyposażenia pracowni badania mięsa metodą wytrawiania w niezbędny sprzęt, szkło laboratoryjne i odczynniki/preparaty i sporządzanie zapotrzebowania w celu zakupu tego wyposażenia;
- 14) zlecenie przeglądu trychinoskopów przekazanych w użyczenie urzędowym lekarzom weterynarii;
- 15) prowadzenie postępowań kontrolnych i administracyjnych w gospodarstwach utrzymujących zwierzęta gospodarskie, podmiotach wytwarzających pasze i podmiotach obracających paszami w oparciu o analizę ryzyka w zakresie wytwarzania, obrotu i stosowania pasz, dodatków paszowych i materiałów paszowych, w tym organizmów genetycznie zmodyfikowanych przeznaczonych do użytku paszowego i pasz genetycznie zmodyfikowanych;



- 16) prowadzenie postępowań kontrolnych w oparciu o analizę ryzyka i postępowań administracyjnych oraz pobierania próbek w ramach planu urzędowej kontroli pasz, w podmiotach zatwierdzonych oraz zarejestrowanych w rejestrze podmiotów paszowych;
- 17) prowadzenie postępowań kontrolnych i administracyjnych w zakresie stosowania pasz leczniczych;
- 18) prowadzenie postępowań kontrolnych i administracyjnych w zakresie pozyskiwania i wprowadzania ubocznych produktów pochodzenia zwierzęcego, w tym nad:
  - a) podmiotami prowadzącymi działalność w zakresie transportu i magazynowania ubocznych produktów pochodzenia zwierzęcego,
  - b) podmiotami zajmującymi się przetwarzaniem ubocznych produktów pochodzenia zwierzęcego,
  - c) wykorzystaniem ubocznych produktów pochodzenia zwierzęcego oraz przetworzonych ubocznych produktów pochodzenia zwierzęcego (fermy zwierząt futerkowych);
- 19) prowadzenie i aktualizowanie rejestru zakładów, podmiotów paszowych i utylizacyjnych nadzorowanych przez Powiatowego Lekarza;
- 20) prowadzenie i aktualizowanie rejestru podmiotów stosujących pasze lecznicze;
- 21) prowadzenie postępowań kontrolnych i administracyjnych dotyczących monitorowania substancji niedozwolonych, pozostałości chemicznych, biologicznych, produktów leczniczych i skażeń promieniotwórczych u zwierząt, w tkankach lub narządach zwierząt, w produktach pochodzenia zwierzęcego, w wodzie przeznaczonej do pojenia zwierząt, żywności zawierającej jednocześnie środki spożywcze pochodzenia niezwierzęcego i produkty pochodzenia zwierzęcego znajdujące się w rolniczym handlu detalicznym, paszach, i materiałach paszowych;
- 22) nakładanie mandatów;
- 23) przeprowadzanie kontroli zgodnie z rocznym planem kontroli, w zakresie właściwości zespołu;
- 24) przeprowadzanie kontroli doraźnych lub kontroli problemowych zleconych przez organa Inspekcji Weterynaryjnej;
- 25) prowadzenie spraw dotyczących skarg i wniosków w ramach właściwości zespołu;
- 26) przeprowadzanie analizy i oceny bezpieczeństwa żywności, pasz i utylizacji;



- 27) realizowanie zadań wynikających z funkcjonowania Systemu Wczesnego Ostrzegania o Niebezpiecznych Produktach Żywnościowych (RASFF);
- 28) prowadzenie wymiany informacji w ramach systemów informacji, o których mowa w przepisach Unii Europejskiej w tym systemu TRACES;
- 29) obsługiwane systemów informatycznych w ramach właściwości zespołu;
- 30) sporządzanie we współpracy z innymi komórkami organizacyjnymi wymaganych projektów planów kontroli i sprawozdań jakościowych, ilościowych i finansowych stanowiących część planów Inspektoratu, w zakresie właściwości zespołu;
- 31) organizowanie i prowadzenie szkoleń w ramach właściwości zespołu;
- 32) współpraca z zespołem ds. finansowo – księgowym w zakresie sporządzania dokumentacji merytorycznej dotyczącej kosztów realizacji zadań w zakresie właściwości zespołu, w tym kompletności, rzetelności dokumentacji związanej z realizacją zadań przez urzędowych lekarzy weterynarii i personelu pomocniczego oraz zgodności z planem finansowym;
- 33) współpraca z radcą prawnym w celu ustalenia poprawnej merytorycznie treści, formy i zgodności z przepisami prawa i interesem publicznym przygotowywanych projektów pism, odpowiedzi, dokumentów, umów, porozumień, aktów administracyjnych i aktów wewnętrznych wydawanych przez Powiatowego Lekarza w zakresie właściwości zespołu;
- 34) współpraca z laboratoriami urzędowymi, w szczególności z Zakładem Higieny Weterynaryjnej, w zakresie właściwości zespołu;
- 35) współpraca z organami innych inspekcji, służb, organizacji i jednostkami samorządu terytorialnego w zakresie właściwości zespołu, w tym w szczególności z inspekcją sanitarną, inspekcją handlową artykułów rolno- spożywczych, policją, inspekcją ochrony środowiska, zarządcami lub dzierżawcami obwodów łowieckich, starostwem powiatowym, urzędami gmin, policją.

### § 13.

1. Do zadań zespołu do spraw finansowo - księgowych należy, w szczególności:
  - 1) przestrzeganie zasad określonych przepisami o finansach publicznych;
  - 2) prowadzenie ksiąg rachunkowych zgodnie z przepisami o rachunkowości;
  - 3) opracowywanie zasad (polityki) rachunkowości Inspektoratu;
  - 4) dokonywanie kontroli nad wykonaniem dochodów i wydatków budżetowych;



- 5) dokonywanie kontroli zgodności operacji gospodarczych i finansowych z planem finansowym;
- 6) dokonywanie kontroli kompletności i rzetelności dokumentów dotyczących operacji gospodarczych i finansowych;
- 7) opisywanie faktur w ramach zadań zespołu;
- 8) sporządzanie planów finansowych jednostki;
- 9) sporządzanie harmonogramu dochodów i wydatków budżetowych;
- 10) przygotowanie decyzji Powiatowego Lekarza dotyczących zmian w planie finansowym wydatków w zakresie wynikającym z ustawy o finansach publicznych i rozporządzeń wykonawczych oraz upoważnień;
- 11) sporządzanie sprawozdań budżetowych miesięcznych, kwartalnych i rocznych, sprawozdań finansowych, sprawozdań do GUS oraz sprawozdań do KPRM wg obowiązujących przepisów prawa oraz innych wymaganych raportów, zestawień przekazywanych do jednostki nadrzędnej;
- 12) zapewnienie terminowego ściągania należności oraz prowadzenie postępowania egzekucyjnego należności pieniężnych;
- 13) obsługa programów komputerowych Inspektoratu w zakresie właściwości zespołu;
- 14) dokonywanie dekretacji dokumentów księgowych;
- 15) prowadzenie ewidencji księgowej syntetycznej i analitycznej dochodów i wydatków budżetowych;
- 16) prowadzenie spraw kadrowych pracowników, w tym prowadzenie spraw z zakresu przeprowadzanych szkoleń BHP i ppoż., przysługujących środków ochrony osobistej pracowników oraz badań lekarskich;
- 17) realizowanie zadań związanych z przeprowadzaniem naboru na wolne stanowiska w Inspektoracie;
- 18) rozliczanie czasu pracy pracowników Inspektoratu;
- 19) sporządzanie list płac i pozostałej dokumentacji płacowej;
- 20) sporządzanie dokumentacji płacowej związanej z czynnościami wykonywanymi przez osoby wyznaczone przez Powiatowego Lekarza do wykonywania zadań Inspekcji Weterynaryjnej w ramach wyznaczenia tj. list płac, kart wynagrodzeń oraz dokonywanie rozliczeń z US i ZUS;
- 21) naliczanie i rozliczanie składek ubezpieczenia społecznego, zdrowotnego i na Fundusz Pracy;



- 22) sporządzanie deklaracji miesięcznych i raportów do ZUS, obsługa programu Płatnik;
- 23) dokonywanie rozliczeń zobowiązań podatkowych oraz sporządzanie deklaracji PIT 4- R, PIT- 11, DN-1;
- 24) prowadzenie obsługi finansowej i ewidencji księgowej Zakładowego Funduszu Świadczeń Socjalnych;
- 25) obsługa systemu bankowości elektronicznej NBE;
- 26) obsługa systemu TREZOR;
- 27) prowadzenie ewidencji środków trwałych i wyposażenia, sporządzanie wyceny składników majątkowych podczas przeprowadzanej inwentaryzacji i ich weryfikacja za stanem wynikającym z zapisów w księgach rachunkowych;
- 28) przygotowanie projektów pism, odpowiedzi oraz projektów decyzji w zakresie właściwości zespołu;
- 29) prowadzenie spraw związanych z przeglądami obiektów i instalacji Inspektoratu oraz prowadzenie ksiąg obiektów budowlanych będących w trwałym zarządzie Inspektoratu;
- 30) realizowanie procesu ubezpieczeń majątku Inspektoratu;
- 31) koordynowanie zadań związanych z ochroną danych;
- 32) sporządzanie projektu planu urlopów;
- 33) koordynowanie prac związanych z utrzymaniem porządku i czystości wewnątrz budynku;
- 34) sporządzanie we współpracy z innymi komórkami organizacyjnymi wymaganych planów kontroli i sprawozdań jakościowych, ilościowych i finansowych stanowiących część planów Inspektoratu, w zakresie właściwości zespołu;
- 35) współpraca z zespołem do spraw zdrowia i ochrony zwierząt oraz zespołem do spraw bezpieczeństwa żywności, pasz i utylizacji w zakresie sporządzania dokumentacji finansowej dotyczącej kosztów realizacji zadań w zakresie właściwości zespołu, w tym kompletności, rzetelności dokumentacji związanej z realizacją zadań przez urzędowych lekarzy weterynarii i personelu pomocniczego; oraz zgodności z planem finansowym;
- 36) współpraca z radcą prawnym w celu ustalenia poprawnej merytorycznie treści, formy i zgodności z przepisami prawa i interesem publicznym przygotowywanych projektów pism, odpowiedzi, dokumentów, umów, porozumień, aktów administracyjnych i aktów wewnętrznych wydawanych przez Powiatowego Lekarza w zakresie właściwości zespołu;



- 37) współpraca z organami innych inspekcji, służb, organizacji i jednostkami samorządu terytorialnego w zakresie właściwości zespołu, w tym między innymi w NBP, ZUS, Urząd Skarbowy, GUS, starostwo powiatowe.
2. Główny Księgowy, a w razie jego nieobecności jego Zastępca, odpowiada w szczególności za przestrzeganie przepisów o finansach publicznych i o rachunkowości oraz za realizację następujących zadań w zakresie gospodarki finansowej Inspektoratu i w zakresie rachunkowości:
- 1) prowadzenie rachunkowości Inspektoratu, która obejmuje:
    - a) przyjęte zasady (politykę) rachunkowości,
    - b) prowadzenie na podstawie dowodów księgowych. ksiąg rachunkowych, ujmujących zapisy zdarzeń w porządku chronologicznym i systematycznym,
    - c) okresowe ustalanie lub sprawdzanie drogą inwentaryzacji rzeczywistego stanu aktywów i pasywów,
    - d) wycenę aktywów i pasywów oraz ustalanie wyniku finansowego,
    - e) terminowe sporządzanie sprawozdań finansowych. budżetowych lub innych sprawozdań określonych w odrębnych przepisach oraz wykazywanie w tych sprawozdaniach danych zgodnych z danymi wynikającymi z ewidencji księgowej,
    - f) gromadzenie i przechowywanie dokumentów księgowych oraz pozostałej dokumentacji przewidzianej ustawą;
  - 2) wykonywanie dyspozycji środkami pieniężnymi;
  - 3) dokonywanie wstępnej kontroli;
    - a) zgodności operacji gospodarczych i finansowych z planem finansowym,
    - b) kompletności i rzetelności dokumentów dotyczących operacji gospodarczych i finansowych;
  - 4) przygotowywanie planów finansowych oraz innych planów i analiz makroekonomicznych gospodarki finansowej Inspektoratu.

#### § 14.

1. Do zadań zespołu do spraw administracyjnych należy, w szczególności:
  - 1) nadzorowanie dokumentacji Inspektoratu, a zwłaszcza poprawnego jej rozpowszechniania i przechowywania;
  - 2) sporządzanie pism służbowych;
  - 3) przyjmowanie i wysyłanie korespondencji i przesyłek służbowych;
  - 4) prowadzenie dziennika korespondencji;

- 5) przyjmowanie telefonów oraz informowanie Powiatowego Lekarza o sprawach służbowych zgłaszanych w takiej formie;
- 6) udzielanie interesantom informacji i w razie potrzeby kierowanie ich do właściwych zespołów lub pracowników;
- 7) prowadzenie rejestru zarządzeń Powiatowego Lekarza;
- 8) prowadzenie książki wpisu kontroli zewnętrznych przeprowadzanych w Inspektoracie;
- 9) prowadzenie wykazów osób wyznaczonych przez Powiatowego Lekarza Weterynarii do wykonywania zadań Inspekcji Weterynaryjnej;
- 10) prowadzenie wszystkich niezbędnych wykazów instytucji i innych podmiotów, które są potrzebne do sprawnego działania Inspektoratu;
- 11) wydawanie i rozliczanie druków ścisłego zarachowania oraz prowadzenie ich ewidencji;
- 12) zamawianie druków mandatów karnych i prowadzenie sprawozdawczości w tym zakresie;
- 13) wydawanie i rozliczanie kart drogowych, prowadzenie ich ewidencji oraz sporządzanie miesięcznych zestawień przejechanych kilometrów i zużycia paliwa samochodów służbowych;
- 14) wydawanie druków delegacji pracowniczych i ewidencjonowanie wyjazdów służbowych;
- 15) prowadzenie ewidencji, nadzorowanie właściwego przechowywania i zabezpieczenia pieczętek;
- 16) sporządzanie i prowadzenie ewidencji upoważnień;
- 17) prowadzenie ewidencji i kontrolowanie ważności terminów legitymacji służbowych;
- 18) prowadzenie ewidencji odznak służbowych;
- 19) prowadzenie rejestru skarg i wniosków;
- 20) prowadzenie składnicy akt Inspektoratu;
- 21) prowadzenie gospodarki magazynowej dla tzw. "magazynu zakaźnego", tj. prowadzenie ewidencji ilościowo-rodzajowej oraz dbanie o ład i porządek w pomieszczeniach magazynu;
- 22) prowadzenie rozliczenia ilościowo-wartościowego znaczków pocztowych;
- 23) prowadzenie kasy Inspektoratu, sporządzanie raportów kasowych;
- 24) prowadzenie czynności związanych z wyposażeniem Inspektoratu w artykuły biurowe oraz inne rzeczy lub sprzęty niezbędne do funkcjonowania Inspektoratu;



- 25) sporządzanie projektu planu szkoleń;
- 26) obsługa narad;
- 27) koordynowanie realizacji zamówień publicznych;
- 28) koordynowanie prac związanych z zapewnieniem sprawnej obsługi teleinformatycznej Inspektoratu;
- 29) koordynowanie prac związanych utrzymywaniem porządku i czystości nieruchomości i mienia ruchomego w tym zagospodarowaniem terenu wokół budynku i pomieszczeń Inspektoratu;
- 30) współpraca z zespołem finansowo-księgowym w zakresie uzgadniania kosztów realizacji zadań zespołu oraz opisywanie faktur pod względem merytorycznym w zakresie zadań zespołu;
- 31) współpraca z pozostałymi zespołami Inspektoratu w zakresie realizacji zadań Inspekcji;
- 32) współpraca z radcą prawnym w celu ustalenia poprawnej merytorycznie treści, formy i zgodności z przepisami prawa i interesem publicznym przygotowywanych projektów pism, odpowiedzi, dokumentów, umów, porozumień, aktów administracyjnych i aktów wewnętrznych wydawanych przez Powiatowego Lekarza w zakresie właściwości zespołu;
- 33) współpraca z organami innych inspekcji, służb, organizacji i jednostkami samorządu terytorialnego w zakresie właściwości zespołu, w tym między innymi ze starostwem powiatowym, urzędami gmin, inspekcją sanitarną, zarządcami lub dzierżawcami obwodów łowieckich.

#### § 15.

1. Badanie laboratoryjne mięsa na obecność włośni metodą wytrawiania jest przeprowadzane w pomieszczeniu przeznaczonym do tego celu, które znajduje się w budynku Inspektoratu.
2. Pomieszczenie określone w ust. 1, w którym jest przeprowadzane badanie laboratoryjne mięsa na obecność włośni metodą wytrawiania, zwane dalej "pracownią badania mięsa na obecność włośni metodą wytrawiania", Inspektorat wyposaża w odczynniki i sprzęt niezbędny do prawidłowego przeprowadzenia tego badania.
3. Zadania z zakresu badania mięsa na obecność włośni metodą wytrawiania wykonują lekarze weterynarii niebędący pracownikami Inspektoratu wyznaczeni przez Powiatowego Lekarza na podstawie art. 16 ustawy o Inspekcji Weterynaryjnej lub w

ramach zastępstwa, lekarze weterynarii posiadający odpowiednie kwalifikacje zatrudnieni w Inspektoracie.

4. Do zadań w zakresie badania mięsa na obecność włośni metodą wytrawiania należy:
  - 1) urzędowe badanie próbek w kierunku *Trichinella* spp.;
  - 2) prowadzenie dokumentacji związanej z diagnostyką włośnicy;
  - 3) sporządzanie sprawozdań z badań.
5. Kierownik Zakładu Higieny Weterynaryjnej w Gorzowie lub osoba przez niego upoważniona kontroluje czy w pracowni badania mięsa na obecność włośni metodą wytrawiania są spełniane wymagania w zakresie systemu zarządzania jakością.
6. W przypadku, jeżeli pracownia uległa likwidacji lub jej działalność została zawieszona, urzędowe badanie próbek mięsa w kierunku *Trichinella* spp. jest wykonywane w Zakładzie Higieny Weterynaryjnej w Gorzowie lub w Zakładzie Higieny Weterynaryjnej w Pracowni Badań Serologicznych w Zielonej Górze na zlecenie posiadacza mięsa.

#### § 16.

1. Zadania z zakresu badania mięsa na obecność włośni metodą trychinoskopową w terenowych pracowniach wykonują lekarze weterynarii niebędący pracownikami Inspektoratu wyznaczeni przez Powiatowego Lekarza na podstawie art. 16 ustawy o Inspekcji Weterynaryjnej.
2. Do zadań w zakresie badania mięsa na obecność włośni metodą trychinoskopową w terenowych pracowniach na terenie powiatu Świebodzin należy:
  - 1) urzędowe badanie próbek w kierunku *Trichinella* spp.;
  - 2) prowadzenie dokumentacji związanej z diagnostyką włośnicy;
  - 3) sporządzanie sprawozdań z badań.
3. Powiatowy Lekarz lub osoba przez niego upoważniona kontroluje czy w terenowych pracowniach badanie mięsa na obecność włośni metodą trychinoskopową jest przeprowadzane zgodnie z aktualnymi przepisami.

#### § 17.

1. Do zadań samodzielnego stanowiska ds. obsługi prawnej należy:
  - 1) obsługa prawna Powiatowego Lekarza i komórek organizacyjnych Inspektoratu, w szczególności:

- a) opiniowanie pod względem formalno-prawnym projektów aktów normatywnych, umów, porozumień, aktów administracyjnych i innych dokumentów przygotowanych przez komórki organizacyjne Inspektoratu,
  - b) sporządzanie opinii prawnych,
  - c) udzielanie porad prawnych, konsultacji i wyjaśnień w zakresie stosowania prawa i orzecznictwa;
- 2) wykonywanie zastępstwa prawnego oraz reprezentowanie Skarbu Państwa - Powiatowego Inspektoratu oraz Powiatowego Lekarza przed sądami powszechnymi i administracyjnymi oraz innymi organami.
2. Zadania samodzielnego stanowiska ds. obsługi prawnej mogą zostać powierzone kancelarii radcy prawnego na podstawie umowy cywilnoprawnej.

### § 18.

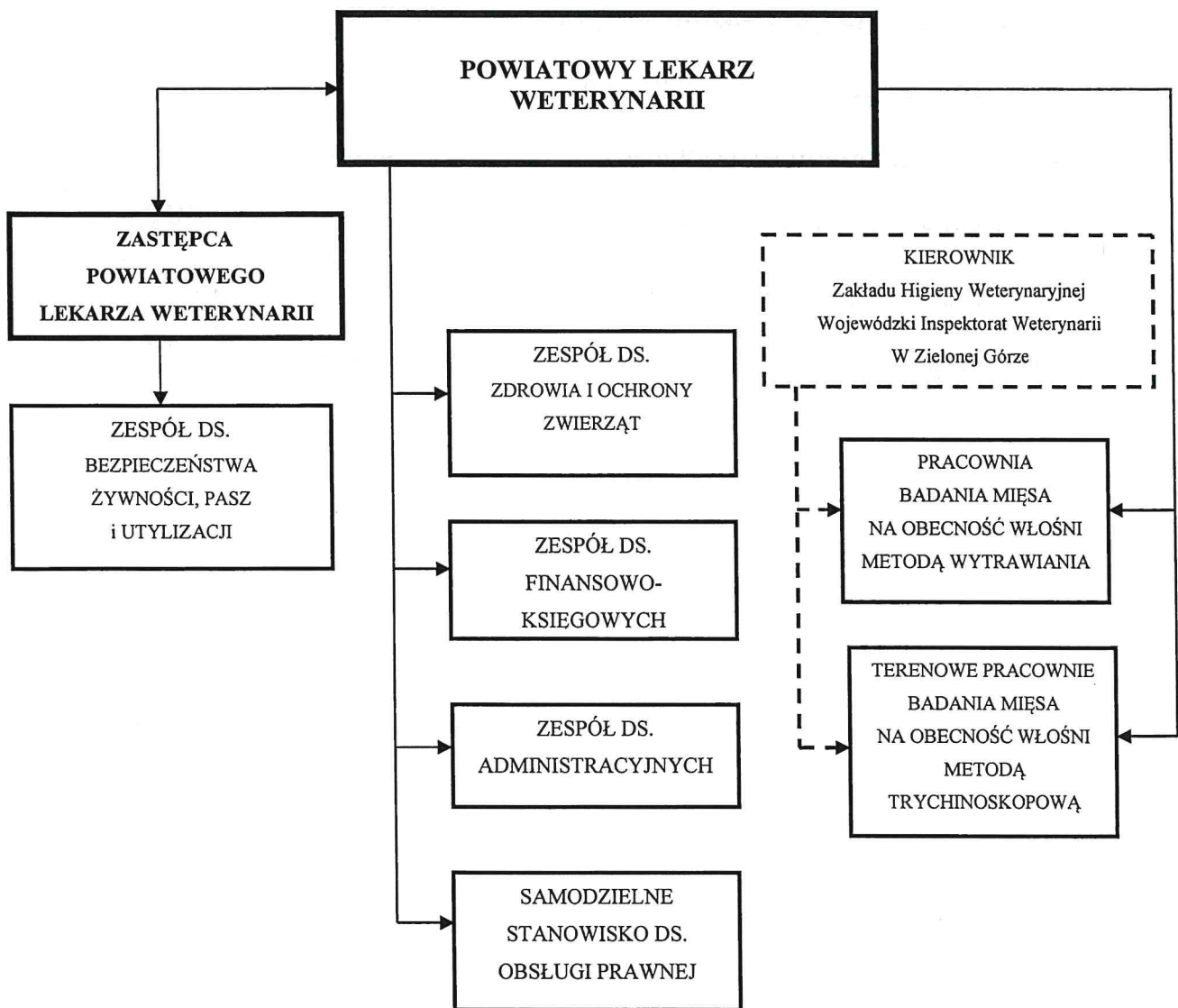
Tryb pracy Inspektoratu określa szczegółowo regulamin pracy wprowadzony zarządzeniem Powiatowego Lekarza.

Wykaz załączników:

1. Schemat organizacyjny Powiatowego Inspektoratu Weterynarii w Świebodzinie - zał. nr 1.
2. Wykaz symboli komórek organizacyjnych – zał.nr 2.



## Struktura organizacyjna Powiatowego Inspektoratu Weterynarii w Świebodzinie




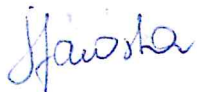





## Wykaz symboli komórek organizacyjnych

- 1) Zespół do spraw zdrowia i ochrony zwierząt.....-ZZZ
- 2) Zespół do spraw bezpieczeństwa żywności, pasz i utylizacji.....-ZBŻ
- 3) Zespół do spraw finansowo-księgowych.....-ZFK
- 4) Zespół do spraw administracyjnych.....-ZSA
- 5) Samodzielne stanowisko ds. obsługi prawnej.....-SOP
- 6) Pracownia badania mięsa metodą wytrawiania.....-PBM
- 7) Terenowe pracownie badania mięsa metodą trychinoskopową.....-TBM

Wzory podpisów

<b>Dział</b>	<b>Imię i nazwisko</b>	<b>podpis</b>
PLW	Grzegorz Janicki	
Z-ca PLW	Ewa Bekisz	
ZZZ	Insp. wet. ds. zdrowia zwierząt Dorota Bogusz	
ZBŻ	St. insp. wet. ds. bezpieczeństwa żywności Anna Starosta	
ZFK	Główny Księgowy Alicja Pawliszyn	
ZSA	Insp. ds. administracyjnych Marzanna Sadowska-Fischbach	